

## **Konjunkturstatistik, löner för statlig sektor, augusti 2011**

Salaries in The Governmental Sector, August 2011

---

### **I korta drag**

#### **Löneökningen för statlig sektor var 1,2 procent**

Den preliminära genomsnittliga månadslönen för hel- och deltidsanställda inom statlig sektor var 31 370 kronor under augusti 2011. Detta är en ökning med 1,2 procent sedan augusti 2010.

Inom civilförvaltningen ökade lönerna med 1,8 procent och för försvaret minskade lönerna med 3,9 procent.

För kvinnor inom statlig sektor ökade lönerna med 2,0 procent medan männens löner ökade med 0,3 procent.

Förändringstalen är baserade på skillnader mellan de definitiva lönerna 2010 och de preliminära lönerna 2011.

#### **Antal sysselsatta ökade med 1,5 procent**

Antalet sysselsatta inom den statliga sektorn var 222 770 under augusti 2011. Detta är jämfört med augusti 2010 en ökning med 3 260 personer eller 1,5 procent. De sysselsatta var fördelade på 113 450 kvinnor och 109 320 män.

Inom civilförvaltningen var antalet sysselsatta 198 720 under augusti 2011. Detta är jämfört med augusti 2010 en ökning med 1 240 personer.

Inom försvaret ökade antalet anställda med 2 040 personer till 22 590 under samma period.

**Medlingsinstitutet**  
National Mediation Office

 **Statistiska centralbyrån**  
Statistics Sweden

Bo Enegren, tfn 08-545 292 40  
bo.enegren@mi.se  
www.mi.se

Ann-Katrin Larsson, SCB, tfn 019-17 68 80  
anki.larsson@scb.se  
www.scb.se

Statistiken har producerats av SCB på uppdrag av Medlingsinstitutet (MI), som ansvarar för officiell statistik inom området.

ISSN 1654-2711 Serie AM – Arbetsmarknad. Utkom den 31 oktober 2011.  
URN:NBN:SE:SCB-2011-AM17SM1110\_pdf  
Tidigare publicering: Se avsnittet Fakta om statistiken.  
Utgivare av Statistiska meddelanden är Stefan Lundgren, SCB.

## Innehåll

<b>Statistiken med kommentarer</b>	<b>3</b>
<b>Löner</b>	<b>3</b>
Genomsnittlig månadslön och procentuell förändring fördelad efter heltid/deltid	3
Genomsnittlig månadslön och procentuell förändring fördelad efter myndighetsgrupper	3
<b>Sysselsättning</b>	<b>4</b>
Antal sysselsatta och procentuell förändring	4
<b>Tabeller</b>	<b>5</b>
1. Statlig sektor – genomsnittlig månadslön, fördelad efter myndighet, augusti 2011	5
2. Statlig sektor – definitiv genomsnittlig månadslön, inklusive retroaktiv lön, fördelad efter myndighet, augusti 2010	6
3. Statlig sektor – genomsnittlig månadslön fördelad efter näringsgren, augusti 2011	7
4. Statlig sektor – genomsnittlig månadslön, utveckling fr.o.m. augusti 2009 t.o.m. augusti 2011	8
5. Statlig sektor – antal sysselsatta fördelade efter myndighet, augusti 2011	9
6. Statlig sektor – antal sysselsatta fördelade efter län, augusti 2011	10
7. Statlig sektor – antal sysselsatta fördelade efter näringsgren, augusti 2011	11
<b>Fakta om statistiken</b>	<b>12</b>
<b>Inledning</b>	<b>12</b>
<b>Detta omfattar statistiken</b>	<b>12</b>
Objekt och population	12
Statistiska mått	12
Variabler	13
Redovisningsgrupper	13
<b>Så görs statistiken</b>	<b>13</b>
<b>Statistikens tillförlitlighet</b>	<b>13</b>
Bortfall	13
Täckning	14
<b>Bra att veta</b>	<b>14</b>
Spridningsformer	14
Jämförbarhet över tiden	14
Primärmaterial	14
Annan statistik	14
<b>In English</b>	<b>15</b>
<b>Summary</b>	<b>15</b>
<b>List of tables</b>	<b>15</b>
<b>List of terms</b>	<b>16</b>

## Statistiken med kommentarer

### Löner

Löneutvecklingen mellan augusti 2010 och augusti 2011 var för hel- och deltidstjänstgörande 1,2 procent. Kvinnornas löner ökade med 2,0 procent medan männens löner ökade med 0,3 procent. Den genomsnittliga månadslönen för deltidstjänstgörande i tabellen nedan är uppräknad till heltidslön.

#### Genomsnittlig månadslön och procentuell förändring fördelad efter heltid/deltid

	Genomsnittlig månadslön		
	Augusti 2010	Augusti 2011	Procent
<b>Heltidstjänstgörande</b>			
Kvinnor	29 600	30 190	+ 2,0
Män	32 710	32 820	+ 0,3
Totalt	31 180	31 530	+ 1,1
<b>Deltidstjänstgörande</b>			
Kvinnor	27 790	28 390	+ 2,2
Män	33 100	33 330	+ 0,7
Totalt	29 490	29 970	+ 1,6
<b>Hel- och deltidstjänstgörande</b>			
Kvinnor	29 340	29 940	+ 2,0
Män	32 740	32 850	+ 0,3
Totalt	31 010	31 370	+ 1,2

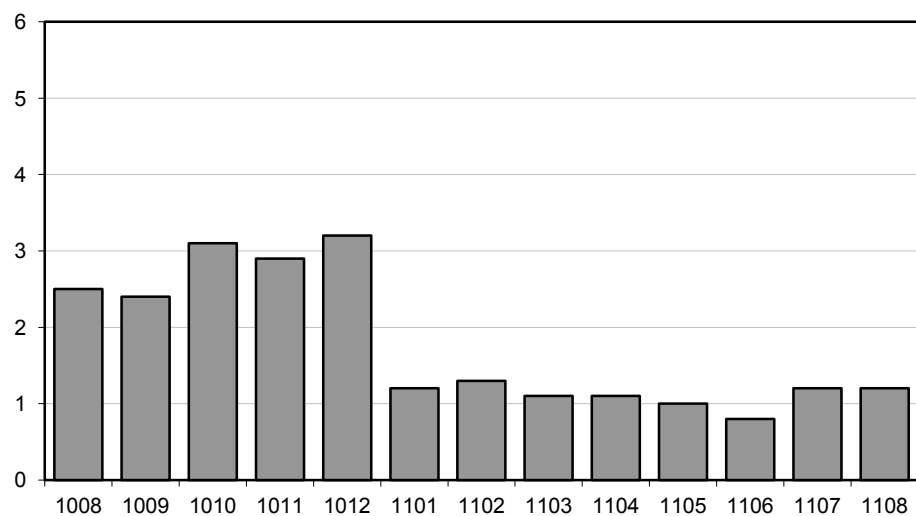
För civilförvaltningen ökade lönerna med 1,8 procent mellan augusti 2010 och augusti 2011. Försvarets löner minskade med 3,9 procent och ökningen för den totala statliga sektorn var 1,2 procent för samma period.

#### Genomsnittlig månadslön och procentuell förändring fördelad efter myndighetsgrupper

	Genomsnittlig månadslön		
	Augusti 2010	Augusti 2011	Procent
<b>Civilförvaltningen</b>			
Kvinnor	29 290	29 900	+ 2,1
Män	32 720	33 210	+ 1,5
Totalt	30 860	31 400	+ 1,8
<b>Försvaret</b>			
Kvinnor	29 820	29 940	+ 0,4
Män	32 670	31 060	- 4,9
Totalt	32 070	30 830	- 3,9
<b>Totalt</b>			
Kvinnor	29 340	29 940	+ 2,0
Män	32 740	32 850	+ 0,3
Totalt	31 010	31 370	+ 1,2

## Löneutveckling inom statlig sektor

Procent



År/Månad

Diagrammet ovan som visar löneutvecklingen inom den statliga sektorn baseras på preliminära löneuppgifter plus retroaktiv lön jämfört mot definitiva löneuppgifter 12 månader tidigare.

## Sysselsättning

Antalet sysselsatta i den statliga sektorn ökade med 3 260 personer mellan augusti 2010 och augusti 2011. Civilförvaltningen ökade med 1 240 personer medan försvaret ökade med 2 040 personer för samma period.

### Antal sysselsatta och procentuell förändring

	Antal sysselsatta		Procent
	Augusti 2010	Augusti 2011	
<b>Civilförvaltningen</b>	197 480	198 720	+ 0,6
Omräknat till heltidspersoner	180 290	180 890	+ 0,3
<b>Försvaret</b>	20 550	22 590	+ 9,9
Omräknat till heltidspersoner	19 850	21 990	+ 10,7
<b>Totalt</b>	219 510	222 770	+ 1,5
Omräknat till heltidspersoner	201 480	204 190	+ 1,3

## Tabeller

### 1. Statlig sektor – genomsnittlig månadslön, fördelad efter myndighet, augusti 2011

#### 1. Governmental sector – average monthly salary, by authority, August 2011

Myndighet	Genomsnittlig månadslön, kronor							Förändring från föregående år	
	Heltidstjänstgörande			Deltids-tjänst-görande Totalt	Hel- och deltidstjänstgörande			Kronor	Procent
	Kvinnor	Män	Totalt		Kvinnor	Män	Totalt		
TOTALT	30 187	32 816	31 531	29 970	29 935	32 851	31 368	360	1,2
HELSTATLIG VERKSAMHET	30 182	32 818	31 530	29 978	29 933	32 854	31 368	361	1,2
CIVILFÖRVALTNINGEN	30 156	33 186	31 587	29 932	29 896	33 209	31 399	542	1,8
Polisväsendet	27 262	30 388	29 226	28 057	27 153	30 406	29 145	35	0,1
Domstolsväsendet	31 304	40 392	34 045	27 735	30 882	40 057	33 508	873	2,7
Kriminalvården	24 800	25 074	24 951	27 214	24 874	25 212	25 058	37	0,1
Migrationsverket	29 050	30 692	29 691	28 130	28 882	30 688	29 570	818	2,8
Försäkringskassan	26 929	30 748	27 902	27 327	26 784	31 238	27 834	575	2,1
Länsstyrelserna	29 737	31 711	30 564	29 018	29 548	31 566	30 362	826	2,8
Skatteverket	29 060	33 237	30 608	28 591	28 743	33 292	30 313	44	0,1
Kronofogdemyndigheten	27 441	30 335	28 463	26 784	27 263	30 397	28 324	481	1,7
Tullverket	29 915	30 678	30 342	28 952	29 742	30 612	30 211	-155	-0,5
Universitet och högskolor	31 595	35 722	33 629	31 367	31 208	35 581	33 282	703	2,2
Lantbruksuniversitetet	29 328	32 439	30 876	30 259	29 198	32 583	30 801	65	0,2
Skogsstyrelsen	29 080	29 920	29 657	27 144	28 862	29 850	29 531	255	0,9
Trafikverket	32 793	35 800	34 752	32 990	32 581	35 783	34 632	380	1,1
Arbetsförmedlingen	29 414	30 722	29 908	28 321	29 211	30 697	29 739	1 206	4,2
Övriga myndigheter	33 180	36 469	34 577	30 598	32 632	36 189	34 092	721	2,2
FÖRSVARET	29 911	31 055	30 831	30 928	29 935	31 060	30 834	-1 239	-3,9 <sup>1</sup>
ÖVR STATLIGT LÖNE-REGLERAD VERKSAMHET	32 720	31 103	32 022	27 690	31 095	31 090	31 093	-146	-0,5

Förändringssiffrorna är baserade på skillnader mellan de definitiva lönerna 2010 och de preliminära lönerna 2011.

1) Förändringssiffran är påverkad av strukturella förändringar.

*The percentage changes are based on differences between the definitive salaries in 2010 and the preliminary salaries in 2011.*

*1) The percentage change is affected by structural changes.*

## 2. Statlig sektor – definitiv genomsnittlig månadslön, inklusive retroaktiv lön, fördelad efter myndighet, augusti 2010

2. Governmental sector – definitive average monthly salary, including retroactive salary, by authority, August 2010

Myndighet	Genomsnittlig månadslön, kronor							Förändring från föregående år	
	Heltidstjänstgörande			Deltids-tjänst-görande Totalt	Hel- och deltidstjänstgörande			Kronor	Procent
	Kvinnor	Män	Totalt		Kvinnor	Män	Totalt		
TOTALT	29 595	32 713	31 184	29 494	29 344	32 739	31 008	746	2,5
HELSTATLIG VERKSAMHET	29 591	32 713	31 183	29 500	29 342	32 740	31 007	743	2,5
CIVILFÖRVALTNINGEN	29 542	32 689	31 038	29 429	29 288	32 722	30 857	675	2,2
Polisväsendet	27 235	30 293	29 180	28 155	27 136	30 320	29 110	198	0,7
Domstolsväsendet	30 366	39 378	33 116	27 754	29 982	39 214	32 635	159	0,5
Kriminalvården	24 792	24 998	24 907	27 183	24 880	25 138	25 021	969	4,0
Migrationsverket	28 128	29 910	28 825	27 882	28 040	29 925	28 752	517	1,8
Försäkringskassan	26 331	29 980	27 252	27 307	26 233	30 614	27 259	1 083	4,1
Skatteverket	29 094	33 345	30 727	27 827	28 586	33 334	30 269	998	3,4
Länsstyrelserna	28 779	31 044	29 746	28 176	28 590	30 889	29 536	1 089	3,8
Kronofogdemyndigheten	26 944	29 740	27 947	26 726	26 824	29 779	27 843	1 054	3,9
Tullverket	30 192	30 768	30 517	28 813	29 960	30 711	30 366	1 143	3,9
Universitet och högskolor	30 777	35 074	32 905	30 834	30 427	34 954	32 579	408	1,3
Lantbruksuniversitetet	29 056	32 796	30 863	29 835	28 903	32 859	30 736	1 114	3,8
Skogsstyrelsen	28 934	29 643	29 431	26 709	28 593	29 583	29 276	702	2,5
Trafikverket <sup>1</sup>	32 416	35 418	34 368	32 705	32 179	35 428	34 252	–	–
Arbetsförmedlingen	28 178	29 402	28 641	27 407	28 060	29 377	28 533	516	1,8
Övriga myndigheter	32 361	35 769	33 827	29 828	31 838	35 499	33 371	826	2,5
FÖRSVARET	29 857	32 669	32 094	31 438	29 820	32 671	32 073	1 326	4,3
ÖVR STATLIGT LÖNE-REGLERAD VERKSAMHET	32 364	32 048	32 226	27 638	30 672	32 050	31 239	2 033	7,0

Förändringssiffrorna är baserade på skillnader mellan de definitiva lönerna 2009 och de definitiva lönerna 2010.

1) I april 2010 bildades Trafikverket och ersatte Banverket och Vägverket.

*The percentage changes are based on differences between the definitive salaries in 2009 and the definitive salaries in 2010.*

*1) In April 2010, National Transport Administration was established and replaced National Rail Administration and National Road Administration.*

**3. Statlig sektor – genomsnittlig månadslön fördelad efter näringsgren, augusti 2011****3. Governmental sector – average monthly salary by industry sector, August 2011**

Näringsgren/SNI 2007	Genomsnittlig månadslön, kronor							Förändring från föregående år	
	Heltidstjänstgörande			Deltids-tjänstgörande Totalt	Hel- och deltidstjänstgörande			Kronor	Procent
	Kvinnor	Män	Totalt		Kvinnor	Män	Totalt		
<b>Totalt</b>	30 187	32 816	31 531	29 970	29 935	32 851	31 368	360	1,2
<b>K</b> Finans- och försäkringsverksamhet	29 019	31 315	29 909	27 213	28 780	31 243	29 677	1 102	3,9
<b>L</b> Fastighetsverksamhet	33 313	32 955	33 057	31 202	33 051	32 886	32 936	916	2,9
<b>M</b> Juridik, ekonomi, vetenskap och teknik	28 299	36 346	32 422	29 890	28 010	36 356	32 125	586	1,9
<b>N</b> Uthyrning, fastighetsservice m.m.	29 414	30 722	29 908	28 321	29 211	30 697	29 739	1 206	4,2
<b>O</b> Offentlig förvaltning och försvar;									
obl. socialförsäkring	29 853	32 069	31 027	29 389	29 636	32 108	30 898	93	0,3
84.1 Offentlig förvaltning	32 091	35 311	33 532	30 595	31 707	35 261	33 232	504	1,5
84.2 Offentliga tjänster	28 452	30 505	29 762	28 583	28 346	30 511	29 697	-253	-0,8
84.3 Obligatorisk socialförsäkring	26 960	31 057	28 018	27 195	26 806	31 479	27 922	599	2,2
<b>P</b> Utbildning	31 396	35 459	33 378	31 210	31 024	35 343	33 049	669	2,1
85.2 Grundskoleutbildning	29 667	30 911	29 986	26 829	29 132	30 439	29 440	1 063	3,7
85.4 Eftergymnasial utbildning	31 448	35 507	33 447	31 315	31 082	35 394	33 124	656	2,0
<b>Q</b> Vård och omsorg	28 234	27 709	27 968	29 121	28 055	28 491	28 274	613	2,2
<b>R</b> Kultur, nöje och fritid	30 340	30 717	30 520	27 224	29 582	30 439	29 968	1 030	3,6 <sup>1</sup>

Förändringssiffrorna är baserade på skillnader mellan de definitiva lönerna 2010 och de preliminära lönerna 2011.

1) Förändringssiffran är påverkad av strukturella förändringar eller näringsgrensförändringar.

*The percentage changes are based on differences between the definitive salaries in 2010 and the preliminary salaries in 2011.*

*1) The percentage change is affected by structural changes or by changes of industry sector.*

#### 4. Statlig sektor – genomsnittlig månadslön, utveckling fr.o.m. augusti 2009 t.o.m. augusti 2011

##### 4. Governmental sector – average monthly salary, from August 2009 to August 2011

Mätmånad	Genomsnittlig månadslön, kronor			Förändring från föregående år, procent		
	preliminär	preliminär+retro	definitiv	preliminär mot preliminär	preliminär+retro mot definitiv	definitiv mot definitiv
aug-09	30 130	–	30 260	4,7	–	4,2
sep-09	30 320	–	30 450	4,5	–	4,1
okt-09	30 450	–	30 700	4,2	–	2,9
nov-09	30 640	–	30 820	4,2	–	3,1
dec-09	30 660	–	30 760	3,4	–	2,7
jan-10	30 950	–	31 420	3,8	–	3,8
feb-10	30 960	–	31 380	3,7	–	3,7
mar-10	30 970	–	31 350	3,8	–	3,8
apr-10	31 050	–	31 380	3,5	–	3,3
maj-10	31 270	–	31 430	3,4	–	3,0
jun-10	31 260	–	31 350	3,1	–	2,9
jul-10	31 030	–	31 100	2,7	–	2,5
aug-10	30 940	–	31 010	2,7	–	2,5
sep-10	31 120	31 180	–	2,6	2,4	–
okt-10	31 200	31 650	–	2,5	3,1	–
nov-10	31 250	31 700	–	2,0	2,9	–
dec-10	31 310	31 740	–	2,1	3,2	–
jan-11	31 330	31 800	–	1,2	1,2	–
feb-11	31 330	31 790	–	1,2	1,3	–
mar-11	31 280	31 700	–	1,0	1,1	–
apr-11	31 340	31 710	–	0,9	1,1	–
maj-11	31 490	31 740	–	0,7	1,0	–
jun-11	31 530	31 610	–	0,9	0,8	–
jul-11	31 460	31 470	–	1,4	1,2	–
aug-11	31 370	31 370	–	1,4	1,2	–



**5. Statlig sektor – antal sysselsatta fördelade efter myndighet, augusti 2011****5. Governmental sector – number of employees by authority, August 2011**

Myndighet	Antal					Förändring från föregående år <sup>1</sup>	Heltidspersoner	
	Samtliga	Heltids-tjänstgörande		Deltids-tjänstgörande			Antal	Därav kvinnor, procent
		Kvinnor	Män	Kvinnor	Män			
TOTALT	222 768	88 857	93 336	24 596	15 979	3 262	204 193	50,7
HELSTATLIG VERKSAMHET	222 325	88 704	93 219	24 484	15 918	3 255	203 847	50,7
CIVILFÖRVALTNINGEN	198 720	84 019	75 726	23 994	14 981	1 239	180 887	54,4
Justitiedepartementet	52 141	20 623	24 875	3 686	2 957	702	48 933	46,8
Polisväsendet	28 710	9 155	15 546	1 878	2 131	317	26 575	38,6
Domstolsväsendet	6 202	3 730	1 665	658	149	212	5 917	70,5
Kriminalvården	10 919	4 422	5 489	589	419	-19	10 441	45,6
Migrationsverket	3 149	1 696	1 089	258	106	70	3 023	61,9
Utrikesdepartementet	2 209	1 136	700	308	65	-524	1 989	63,0
Försvarsdepartementet	156	78	66	7	5	-16	152	54,6
Socialdepartementet	28 977	14 716	8 278	4 033	1 950	9 131	26 720	65,2
Försäkringskassan	12 183	7 624	2 602	1 705	252	-33	11 596	76,4
Länsstyrelserna	5 045	2 414	1 753	590	288	-170	4 791	59,4
Finansdepartementet	17 834	8 729	6 018	2 384	703	-6 634	16 987	61,7
Skatteverket	10 291	5 249	3 112	1 539	391	206	9 799	65,3
Kronofogdemyndigheten	2 099	1 199	658	193	49	-43	2 029	66,0
Tullverket	2 070	790	1 007	173	100	30	1 987	46,0
Utbildningsdepartementet	62 062	23 167	21 707	9 804	7 384	2 469	53 101	53,3
Universitet och högskolor	57 954	20 894	20 502	9 317	7 241	2 438	49 206	52,2
Landsbyggsdepartementet	7 516	3 240	2 856	957	463	-116	6 877	55,3
Lantbruksuniversitetet	3 728	1 437	1 439	528	324	241	3 290	52,2
Skogsstyrelsen	911	257	572	40	42	22	876	31,8
Miljödepartementet	2 034	887	841	166	140	-2 496	1 921	52,3
Näringsdepartementet	11 345	4 317	5 727	682	619	-18	10 850	44,0
Trafikverket	6 650	2 021	3 820	359	450	-2	6 303	35,6
Kulturdepartementet	2 987	1 129	972	574	312	-4	2 520	56,1
Arbetsmarknadsdepartementet	11 459	5 997	3 686	1 393	383	-777	10 839	64,0
Arbetsförmedlingen	10 424	5 459	3 334	1 313	318	-899	9 854	64,3
FÖRSVARET	22 587	4 176	17 104	406	901	2 035	21 986	20,1
RIKSDAGENS VERK	1 018	509	389	84	36	-19	973	58,1
ÖVR STATLIGT LÖNEREGLERAD VERKSAMHET	443	153	117	112	61	7	346	59,2

1) Från januari 2011 har ändringar av departement skett.

1) From January 2011, there has been changes in the departments.

**6. Statlig sektor – antal sysselsatta fördelade efter län, augusti 2011**

## 6. Governmental sector – number of employees by county, August 2011

Län	Antal					Förändring från föregående år <sup>1</sup>	Heltidspersoner	
	Samtliga	Heltids- tjänstgörande		Deltids- tjänstgörande			Antal	Därav kvinnor, procent
		Kvinnor	Män	Kvinnor	Män			
TOTALT	222 768	88 857	93 336	24 596	15 979	3 262	204 193	50,7
Stockholm	65 647	27 566	26 961	6 815	4 305	1 412	60 428	52,0
Uppsala	14 884	5 477	6 036	1 969	1 402	231	13 202	49,8
Södermanland	4 077	1 727	1 628	440	282	-31	3 755	53,2
Östergötland	11 722	4 339	5 253	1 297	833	85	10 831	47,9
Jönköping	5 652	2 344	2 245	670	393	68	5 209	53,5
Kronoberg	3 018	1 101	1 084	492	341	-28	2 611	53,0
Kalmar	3 243	1 388	1 333	334	188	44	3 027	53,3
Gotland	1 632	721	679	131	101	27	1 542	52,5
Blekinge	4 882	1 379	2 978	294	231	-605	4 652	33,7
Skåne	24 378	9 144	9 858	3 238	2 138	1 518	21 932	50,6
Halland	3 883	1 281	1 905	480	217	107	3 605	44,6
Västra Götaland	29 199	11 299	12 339	3 396	2 165	777	26 721	50,0
Värmland	4 528	1 899	1 775	505	349	14	4 142	53,0
Örebro	6 686	2 934	2 572	725	455	39	6 129	55,1
Västmanland	3 877	1 645	1 596	405	231	186	3 618	52,7
Dalarna	4 798	2 023	1 913	478	384	-354	4 411	52,6
Gävleborg	4 929	2 193	1 952	501	283	-5	4 598	54,6
Västernorrland	6 498	2 954	2 657	607	280	68	6 144	54,5
Jämtland	3 087	1 475	1 131	293	188	56	2 868	57,8
Västerbotten	8 231	3 175	3 281	1 030	745	196	7 302	50,7
Norrbottnen	7 917	2 793	4 160	496	468	-543	7 466	41,3

1) Förändringssiffrorna är påverkade av uppdatering av Försvarets kommunredovisning.

1) The percentage changes are affected by the update of the municipality code for the Defence Organization.

**7. Statlig sektor – antal sysselsatta fördelade efter näringsgren, augusti 2011**

## 7. Governmental sector – number of employees by industry sector, August 2011

Näringsgren/SNI 2007	Antal					Förändring från föregående år <sup>1</sup>	Heltidspersoner	
	Samtliga	Heltids- tjänstgörande		Deltids- tjänstgörande			Antal	Därav kvinnor, procent
		Kvinnor	Män	Kvinnor	Män			
<b>TOTALT</b>	222 768	88 857	93 336	24 596	15 979	3 262	204 193	50,7
<b>K</b> Finans- och försäkringsverksamhet	996	541	340	99	16	-15	964	63,7
<b>L</b> Fastighetsverksamhet	1 124	275	704	75	70	10	1 052	30,1
<b>M</b> Juridik, ekonomi, vetenskap och teknik	3 983	1 560	1 695	438	290	126	3 701	49,7
<b>N</b> Uthyrning, fastighetservice m.m.	10 424	5 459	3 334	1 313	318	-899	9 854	64,3
<b>O</b> Offentlig förvaltning och försvar;								
obl. socialförsäkring	135 208	55 411	62 611	10 956	6 230	962	128 438	48,9
84.1 Offentlig förvaltning	52 761	24 742	20 167	5 458	2 394	-1 312	50 136	56,9
84.2 Offentliga tjänster	69 265	22 450	39 585	3 658	3 572	2 285	65 745	37,6
84.3 Obligatorisk socialförsäkring	13 182	8 219	2 859	1 840	264	-11	12 557	76,1
<b>P</b> Utbildning	62 818	23 008	22 117	10 084	7 609	2 662	53 538	52,8
85.2 Grundskoleutbildning	1 167	665	230	231	41	-1	1 081	76,4
85.4 Eftergymnasial utbildning	61 651	22 343	21 887	9 853	7 568	2 663	52 458	52,3
<b>Q</b> Vård och omsorg	4 875	1 384	1 419	982	1 090	-38	3 836	49,6
<b>R</b> Kultur, nöje och fritid	3 263	1 187	1 088	639	349	448	2 745	54,8

1) Näringsgrensändringar kan påverka siffrorna.

1) Changes of industry sector may affect the figures.

## Fakta om statistiken

---

### Inledning

Detta Statistiska meddelande (SM) ingår i den löpande konjunkturlöne-statistiken och avser löner och sysselsättning inom statlig sektor. Statistiken har producerats av Statistiska centralbyrån (SCB), på uppdrag av Medlingsinstitutet (MI), som från och med 2001 ansvarar för officiell statistik inom området. Syftet med undersökningen är att månatligen belysa löner och sysselsättning inom statlig sektor i termer av nivå och utveckling. SCB har sedan 1976 utfört en undersökning i varje kvartals mittmånad av sysselsättningen inom den statliga sektorn. Efter ett betänkande från 1987 års lönekommitté har SCB fått regeringens uppdrag att tillsammans med Konjunkturinstitutet (KI) utforma en kortperiodisk lönestatistik. Från och med februari 1991 utökades därför undersökningen till att även omfatta de anställdas löner. Det främsta syftet med den utökade undersökningen är att ge underlag för konjunkturbedömningar och för analys av kostnadsutvecklingen inom den statliga sektorn. Undersökningen är en totalundersökning och är från och med januari 2000 månatlig. Detta SM innehåller uppgifter för augusti 2011.

### Detta omfattar statistiken

#### Objekt och population

Populationen består av sysselsatta inom statlig förvaltning, sysselsatta vid institutioner hänförliga till statlig sektor samt sysselsatta vid socialförsäkringsfonder. Undersökningspopulationen delas upp i sysselsättnings- respektive lönepopulation. I sysselsättningspopulationen ingår alla som var anställda med lön under mätmånaden. Undantagna är tjänstlediga som inte fick utbetald lön under mätmånaden och anställda i utlandet. I lönepopulationen ingår alla, förutom de undantagna i sysselsättningspopulationen, som var anställda med lön under mätmånaden och som då fyllt 18 men inte 65 år.

#### Statistiska mått

Statistiken i undersökningen redovisas i form av genomsnittliga månadslöner samt antalet sysselsatta. I månadslönen ingår grundlön, fasta- samt rörliga lönetillägg. I tabeller och tablåer redovisas genomsnittlig månadslön för heltidstjänstgörande, deltidstjänstgörande samt hel- och deltidstjänstgörande. Den genomsnittliga månadslönen beräknas som summan av de anställdas månadslön dividerat med summan av deras tjänstgöringsomfattning. Den beräknade genomsnittliga månadslönen är alltså ett mått på den genomsnittliga ersättningen för en arbetsinsats motsvarande heltid under en månad. För både genomsnittlig månadslön och antal sysselsatta redovisas förändringen från motsvarande månad föregående år. Förändringssiffrorna är baserade på oavrundade uppgifter.

Efter tolv månader fastställs den slutliga genomsnittliga månadslönen. Det innebär att hänsyn tas till retroaktiva löneutbetalningar. De preliminära månadslönerna korrigeras med de retroaktiva lönebeloppen och de definitiva månadslönerna beräknas.

## **Variabler**

### **Genomsnittlig månadslön**

Med månadslön avses ersättning för månad innan avdrag gjorts, där grundlön, fasta samt rörliga lönetillägg ingår. Övertidstillägg, traktamentsersättningar samt jour- och beredskapstillägg ingår inte i den genomsnittliga månadslönen.

### **Antal sysselsatta**

Som sysselsatt räknas den som fått lön utbetald under mät månaden oberoende av tjänstgöringens omfattning eller anställningstidens längd och där lönen inte består av enbart tillägg eller retroaktiv lön.

### **Heltid/deltid**

Som heltidstjänstgörande betraktas den som har en tjänstgöringsomfattning på 100 procent och som deltidstjänstgörande räknas den som har en tjänstgöringsomfattning på mindre än 100 procent.

### **Antal heltidspersoner**

Antal heltidspersoner i en redovisningsgrupp beräknas som summan av tjänstgöringens omfattning dividerat med 100 för de anställningar som tillhör redovisningsgruppen i undersökningsmaterialet.

### **Kön**

Kvinna eller man.

### **Myndighet**

Myndigheterna redovisas enligt SCB:s myndighetsregister.

### **Län**

Med län avses i normalfallet individens tjänsteställe. Länsindelningen följer den regionala indelningen för år 2011.

### **Näringsgren**

Näringsgren redovisas enligt Standard för svensk näringsgrensindelning 2007, SNI 2007. Denna standard har som bas EU:s reviderade näringsgrensstandard, NACE Rev.2 (NACE = Nomenclature Générale des Activités Economiques dans les Communautés Européennes).

### **Redovisningsgrupper**

I SM-statistiken sker indelning på myndigheter, län, näringsgren (SNI 2007), kön och hel- respektive deltidstjänstgörande. Specialbearbetning kan göras på en finare redovisningsnivå eftersom materialet är totalräknat.

## **Så görs statistiken**

Uppgifterna samlas in från olika administrativa datalönesystem. Det insamlade materialet genomgår en manuell och maskinell redigering i syfte att kontrollera uppgifternas rimlighet. För respektive myndighet jämförs uppgifterna mot de inkomna uppgifterna föregående månad. Vid tveksamheter tas kontakt med myndigheten för att få en bekräftelse på att uppgifterna är korrekta eller för att justera eventuella felaktigheter.

## **Statistikens tillförlitlighet**

### **Bortfall**

Bortfall utgörs av icke inrapporterade anställda. Utöver dessa finns det några myndigheter och främst stiftelser eller institutioner som inte har lönesystem som klarar av att leverera de efterfrågade statistikuppgifterna. Dessa uppskattas bestå av cirka 2 800 personer, vilket motsvarar cirka 1,3 procent.

## Täckning

Vid uppdelning mellan olika sektorer uppstår ibland tveksamheter om vilken sektor en enhet ska tillhöra. Vissa mindre enheter kan då ”ramla mellan stolarna”.

## Bra att veta

### Spridningsformer

Undersökningen presenteras huvudsakligen i detta Statistiska meddelande samt i de statistiska databaserna <http://www.ssd.scb.se/databaser/makro/start.asp>

### Jämförbarhet över tiden

Från juli 2011 upphörde Fiskeriverket. Verksamheten övergick till Havs- och vattenmyndigheten samt till Statens lantbruksuniversitet.

Maj 2011 bolagiserades delar av Lantmäteriet genom att Metria AB bildades. Cirka 300 anställda övergick därmed till privat sektor.

Januari 2011 upphörde Integrations- och jämställdhetsdepartementet och Jordbruksdepartementet bytte namn till Landsbygdsdepartementet.

Länsstyrelserna övergick från Finansdepartementet till Socialdepartementet dit även ett antal andra myndigheter har förts.

Näringsgrenen för en myndighet hämtas från SCB:s företagsregister som uppdateras kontinuerligt. Maj 2010 gjordes en del ändringar som påverkade redovisningsgrupperna efter näringsgren.

I april 2010 bildades Trafikverket som ersatte Banverket och Vägverket.

Pensionsmyndigheten, som bildades i januari 2010, är en sammanslagning av Premiepensionsmyndigheten (PPM) och delar av Försäkringskassan. Drygt 700 av Försäkringskassans anställda berördes av omflyttningen.

Linnéuniversitetet bildas i januari 2010 genom en sammanslagning av Högskolan i Kalmar och Växjö Universitet.

Från och med 1 januari 2010 övergick Banverkets produktionsdel till det statliga bolaget Infranord AB. Drygt 3 000 anställda berördes av omflyttningen. Näringsgrenen på kvarvarande Banverket ändrades då från F (Byggverksamhet) till H (Transport och magasinering).

### Primärmaterial

Uppgifterna är sekretesskyddade varför uppgifterna om enskilda individer inte lämnas ut till någon annan än individen själv. I undantagsfall efter särskild prövning kan forskare få tillgång till avidentifierat individmaterial för egna bearbetningar. Avidentifieringen görs då så att enskilda individer inte kan urskiljas.

### Annan statistik

SCB producerar även motsvarande konjunkturstatistik för privat sektor samt för kommuner och landsting. Detta redovisas bland annat i Statistiska meddelanden för respektive undersökning. Löneuppgifter för den statliga sektorn redovisas också på årsbasis. Arbetskraftsundersökningarna (AKU) ger statistik över sysselsättningen för hela ekonomin. Det finns även en företagsbaserad kvartalsstatistik över sysselsättning för hela arbetsmarknaden (KS). Ovanstående undersökningar publiceras också i statistiska meddelanden serie AM.

På SCB:s webbplats [www.scb.se](http://www.scb.se) finns för varje produkt en flik benämnd ”Om statistiken”. Där finns beskrivning och dokumentation av statistiken tillgänglig.

## In English

---

### Summary

The average monthly salary for salaried employees in the governmental sector was SEK 31 370 during August 2011. Since August 2010, the monthly salary has increased by an average of 1.2 percent. For women the salaries increased by an average of 2.0 percent and for men the salaries increased by an average of 0.3 percent.

During August 2011 a total of about 222 770 persons were employed in the governmental sector, 3 260 more than August 2010. About 113 450 of these employees were women and 109 320 were men.

Since 1976 Statistics Sweden (SCB) has collected data for the middle of the month of each quarter on employment in the governmental sector. The data are used mainly in producing various employment estimates and forecasts for use in the national budgets and long-range forecasts.

After a report from the Wages and Salaries Committee in 1987, Statistics Sweden and the National Institute of Economic Research received a government commission to develop short-term statistics on wages and salaries. In February 1991 the survey expanded to include also the wages and salaries paid to employees. The main aim of the expanded survey is to provide a basis for estimations of economic trends and for analyses of cost trends in the governmental sector. Since 2001, the survey is carried out by Statistics Sweden at the request of the National Mediation Office. Since January 2000 the survey has been conducted on a monthly basis.

The population consists of employees with state-regulated wages or salaries at all government authorities, government ministries, public utilities and national insurance offices. The target population is divided into employment population and salary population.

### List of tables

1. Governmental sector – average monthly salary, by authority, August 2011	5
2. Governmental sector – definitive average monthly salary, including retroactive salary, by authority, August 2010	6
3. Governmental sector – average monthly salary by industry sector, August 2011	7
4. Governmental sector – average monthly salary, from August 2009 to August 2011	8
5. Governmental sector – number of employees by authority, August 2011	9
6. Governmental sector – number of employees by county, August 2011	10
7. Governmental sector – number of employees by industry sector, August 2011	11

**List of terms**

antal	number
Arbetsmarknadsdepartementet	Ministry of Employment
civilförvaltningen	Civil service
definitiv	definitive
deltidstjänstgörande	part-time employees
Finansdepartementet	Ministry of Finance
Försvarsdepartementet	Ministry of Defence
försvaret	Defence Organization
heltidstjänstgörande	full-time employees
Justitiedepartementet	Ministry of Justice
Kulturdepartementet	Ministry of Culture
Landsbygdsdepartementet	Ministry for Rural Affairs
län	county
Miljödepartementet	Ministry of the Environment
myndighet	authority
månadslön	monthly salary
män	male
Näringsdepartementet	Ministry of Enterprise, Energy and Communications
näringsgren	industry sector
heltidspersoner	full-time equivalents
Riksdagens verk	The Parliament Agencies
samtliga	total, all
Socialdepartementet	Ministry of Health and Social Affairs
statlig sektor	governmental sector
statlig verksamhet	government activity
summa	sum
sysselsatta	employees
Utbildningsdepartementet	Ministry of Education and Research
Utrikesdepartementet	Ministry for Foreign Affairs
totalt	total
övrig statligt lönereglerad verksamhet	state-subsidized activity